

"GEÇMİŞE HÜCUM: OSMANLI
İMPARATORLUĞU'NDA
ARKEOLOJİNİN ÖYKÜSÜ, 1753-
1914"
YORUMSAL REHBERİ

İÇİNDEKİLER

3

SALT HAKKINDA

4

"GEÇMİŞE HÜCUM: OSMANLI İMPARATORLUĞU'NDA ARKEOLOJİNİN ÖYKÜSÜ, 1753-1914"

5

EĞİTİMCİLERE ÖZEL

6

AÇILIŞ TARTIŞMASI: GEÇMİŞE HÜCUM

8

GEÇMİŞİ YENİDEN DEĞERLENDİRMEK

14

ARAŞTIR VE TARTIŞ: İŞTAR KAPISI

15

KAPANIŞ TARTIŞMASI: MODERN MİRAS POLİTİKALARI

17

EK KAYNAKLAR

SALT HAKKINDA

SALT görsel ve maddi kültürde kritik konuları değerlendirir, deneysel düşünce ve araştırmaya yönelik yenilikçi programlar geliştirir. Öğrenme ve tartışmaya açık bir ortam sağlamayı amaçlayan SALT, ziyaretçilerini ilgi duymaya, eleştirmeye ve iletişim kurmaya teşvik eder. Sergi, konferans ve etkinliklere ev sahipliği yapan kurum, ayrıca disiplinlerarası araştırma projeleri yürütür. SALT, yakın döneme ait sanat, mimarlık, tasarım, şehircilik, toplumsal ve ekonomik tarihe odaklı kamuya açık bir kütüphane ile arşive sahiptir.

SALT, Yorumlama Programı aracılığıyla okullar, toplumsal kurumlar ve sivil toplum kuruluşlarıyla işbirliğine dayalı, sürdürülebilir ortaklıklar geliştirmeyi amaçlar. SALT Yorumlama Programı ücretsizdir. Sergi turları, film gösterimleri ve sanatçılar ile ortak yürütülen projelerle gençlerin dikkatini çekmeye çalışır. Yorumlama Programı kapsamında, liseler ve gençlik birlikleri için SALT bünyesinde açılan her sergiye eşlik edecek şekilde, tartışma konuları, etkinlikler ve eğitsel kaynaklara ağırlık veren çevrim içi müfredat rehberleri (yorumlama rehberleri) oluşturulur.



SALT etkinlikleri, aralarında 15 dakikalık bir yürüyüş mesafesi olan iki tarihi binada ve saltonline.org üzerinden yürütülüyor. İstiklal Caddesi üzerindeki SALT Beyoğlu, sergi ve etkinlik mekânlarından oluşuyor. SALT Galata ise, 19. yüzyılda Alexandre Vallauray'nin tasarladığı eski Osmanlı Bankası binasıdır. SALT Galata, bünyesindeki kamuya açık bilgi ve belge kaynakları ile atölye, sergi, konferans alanlarına ve Osmanlı Bankası Müzesi'ne ev sahipliği yapıyor.

"GEÇMİŞE HÜCUM: OSMANLI İMPARATORLUĞU'NDA ARKEOLOJİNİN ÖYKÜSÜ, 1753-1914"

SALT Galata'nın açılış sergilerinden *Geçmişe Hücum: Osmanlı İmparatorluğu'nda Arkeolojinin Öyküsü, 1753-1914*, arkeolojinin Yakın Doğu'daki zengin ve karmaşık hikâyesini seçili arkeolojik bölgeler üzerinden kronolojik bir anlatımla sahneliyor. Yunanistan'dan Mısır'a uzanan geniş bir coğrafyadaki arkeoloji faaliyetlerini sosyal, kültürel ve politik bağlamlarıyla inceleyen sergi, yaklaşık 200 yıl boyunca Osmanlı topraklarında gerçekleştirilmiş yerli ve yabancı arkeolojik girişimleri irdeliyor. Ayrıca, Batı'nın "klasik dönemin kültürel mirasına" ilgisine odaklı araştırmalara paralel olarak Osmanlı tarih anlatısındaki dönüşümleri kapsıyor; modern anlamda ilk müze olan British Museum ile Osmanlı'nın Evkaf-ı İslâmiye Müzesi (bugünkü adıyla Türk ve İslâm Eserleri Müzesi) arasındaki izleği sürüyor.

Zainab Bahrani, Zeynep Çelik ve Edhem Eldem tarafından kavramsallaştırılıp hazırlanan serginin grafik tasarım çalışmalarını Aslı Altay yürüttü. Celine Condorelli'nin enstalasyonu (yerleştirme), serginin destek yapısı işlevini görüyor. Mark Dion ve Michael Rakowitz'in özel olarak hazırladığı iki enstalasyon ise, kavramsal altyapının öne çıkardığı bazı meselelere gönderme yaparak, arkeolojiyle ilişkimizi ve bu dala dair gündelik algımızı ele alıyor.

Geçmişe Hücum: Osmanlı İmparatorluğu'nda Arkeolojinin Öyküsü, 1753-1914 kapsamında ayrıca, sergiyi hazırlayanların editörlüğünde, İngilizce ve Türkçe dillerinde aynı adlı bir kitap yayımlandı.



EĞİTİMÇİLERE ÖZEL

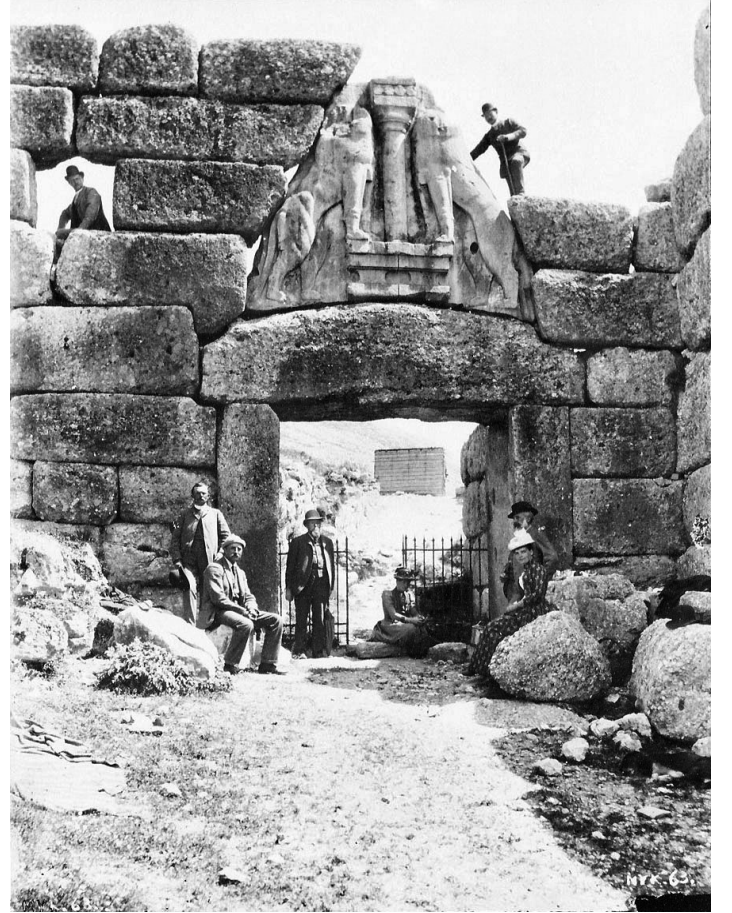
YORUMLAMA REHBERİ NASIL KULLANILMALI?

Bu yorumlama rehberi, siz ve öğrencileriniz için *Geçmişe Hücum: Osmanlı İmparatorluğu'nda Arkeolojinin Öyküsü, 1753-1914* sergisindeki temaları açıklayıcı bir kaynakça olarak SALT tarafından hazırlandı. Rehberdeki konuların birer hüküm olarak değil; öğrencilerinizi söz konusu sergi ve sergide işlenen temalarla ilgili olarak eleştirel düşünce, tartışma ve araştırmaya sevk edebilecek bir diyalog ortamı olarak değerlendirileceğini umuyoruz.

Yorumlama rehberinin içeriği:

- *Açılış Tartışması: Geçmişe Hücum*
- *Geçmiş Yeniden Değerlendirmek*
- *Araştır ve Tartış: İstar Kapısı*
- *Kapanış Tartışması: Modern Miras Politikaları*
- *Ek Kaynaklar*

Yukarıda sıralanan her bölüm, sınıf içi aktiviteler, çoklu medya kaynakları, terminoloji ve tartışma konularını içerir. Bunları, öğrencilerinizin ihtiyaçlarına en iyi cevap verecek şekilde düzenleyerek geliştirmenizi ve kendi müfredatınıza uyarlamanızı öneririz.



Heinrich Schliemann, Miken'deki Aslanlı Kapı'da, 1884

AÇILIŞ TARTIŞMASI: GEÇMİŞE HÜCUM

1753 yılında British Museum'un kurulmasıyla Avrupa'daki müzeler, eski eser toplayıcılığına başladılar. Bu tarih itibariyle 18. ve 19. yüzyıl boyunca -başta İngiltere, Fransa ve Almanya olmak üzere- Avrupa ülkeleri, mümkün olduğunca çok eser biriktirmek için yarıştılar. Bir yandan bu telaş, Yakın Doğu'daki güç rekabetiyle bağlantılıydı. Öte yandan, özellikle eski Yunan ya da Roma öğelerine sahip eserler söz konusu olduğunda, Avrupalılar bu bölgedeki keşiflere kendi tarihlerinin birer uzantısı gözüyle baktılar. Buldukları eski eserler coğrafi olarak Osmanlı İmparatorluğu'nda, dolayısıyla da Avrupa'dan çok uzakta olmakla birlikte, Avrupalı arkeologlar bu mirasın Osmanlılardan ziyade kendi imparatorluklarına ait olduğunu varsaydılar.

Eski eser yarışına bir örnek olarak, Parthenon frizinin tarihi verilebilir. 1801 ile 1812 yılları arasında frizin büyük bir kısmı ve çok sayıda heykel, Atina'da bulunan Akropolis'teki yaklaşık 2500 yıllık tapınaktan alınarak gemiyle İngiltere'ye götürüldü. Bu girişimin başında, o zamanlar Osmanlı İmparatorluğu'nda İngiltere büyükelçiliği yapan 7. Elgin Kontu Thomas Bruce vardı. "Elgin Mermerleri" olarak adlandırılan bu kalıntılar, Londra'daki British Museum'a taşındı; hâlen de burada sergilenmektedir. Osmanlı fermanı altında yapıldığı iddia edilen bu aktarımın yasal olup olmadığı ise hâlâ tartışma konusudur.

Osmanlı İmparatorluğu, kendi topraklarında kazı yapılmasına ve bulunan eski eserlerin yurtdışına çıkarılmasına ilişkin başta hoşgörülü bir yaklaşıma sahipti. Ancak eski eserlerin siyasi ve ekonomik önemi belirginleştikçe, imparatorluk, sahip olduğu tarihi alanları korumada giderek daha etkin hale geldi. 1869'dan sonra eski eserlerin yurtdışına çıkarılmasını yasaklayan çok sayıda yasa yürürlüğe girdi. 1891 yılında ise Osman Hamdi Bey'in girişimiyle, Osmanlı İmparatorluğu'nun arkeolojiye dair iddiasını ortaya koymak ve kazılardan çıkarılan eserleri barındırmak üzere Müze-i Hümayun (bugünkü adıyla İstanbul Arkeoloji Müzeleri) kuruldu.



Parthenon (Akropolis, Atina), takriben 1802. Sanatçı Giovanni Battista Lusieri, bazı mermerleri almak üzere Parthenon'a tırmanmış.



Londra'da bulunan British Museum'daki Elgin Mermerleri

Öğrencilerin *Geçmişe Hücum* sergisinin temalarını keşfetmesi için bir başlangıç noktası olarak, bu dönemdeki eski eser yarışı ile eserlerin bir alandan diğerine taşınması üzerine bir tartışma geliştirmenizi öneririz. Bir nesnenin asıl bağlamından koparılması ne anlama gelmektedir ve bu uygulamada arkeolojinin oynadığı rol nedir?

TARTIŞMA

- Sizde dünyadaki mevcut sınırlar ve ulusal bölünmelerden daha eski tarihli bir eserin “sahibi” kimdir?
- 18. ve 19. yüzyıllarda ülkelerin eski eser toplama rekabeti neden bu kadar şiddetliydi? Eski eserlere sahip olmak, bir ülkeye ne tür ekonomik veya siyasi faydalar getirebilir?
- Türkiye’den yurtdışına götürülen herhangi bir eski eser biliyor musunuz? Şu anda nerede? Sizce bu durum, günümüzde Türkiye’de yaşayanlar için bir sorun teşkil ediyor mu?

TERMİNOLOJİ

- Arkeoloji** — Kazı bilimi; geçmişteki insanların yaşamlarından maddi kalıntıların (fosiller, eserler, heykeller gibi) bilimsel yollarla keşfi ve incelenmesi
- Eski eser** — Eski zamanlardan kalma emanetler, çömlek gibi gündelik eşya, sanat eserleri ve anıtlar
- Ferman** — Osmanlı Devleti’nde padişahın verdiği, uyulması gerekli hükümleri taşıyan yazılı buyruk, emir
- Friz** — Eski Yunan ve Roma yapılarında taban kirişi ile çatı arasında kalan, üstü boydan boya kabartmalarla süslü bölüm
- İmparatorluk** — Kapsamlı topraklara sahip ya da birden çok toprak ya da ulustan oluşan ve tek bir yüksek otorite tarafından yönetilen siyasi birim
- Medeniyet** — Sıklıkla ulus ya da halk düzeyindeki çok sayıda topluluğu kapsayan düzenlenmiş kültür; toplumsal, siyasi ya da teknik gelişime dair aşama ya da sistem
- Osmanlı İmparatorluğu** — 1299’dan 1923’e dek hüküm sürmüş Türk-İslam devleti. 16. ve 17. yüzyıllarda güneydoğu Avrupa, güneybatı Asya ve Kuzey Afrika’daki toprakları idare etmiştir. 1453’ten sonra başkenti İstanbul olmuştur.



Osman Hamdi Bey Nemrut’ta, 1899

GEÇMİŞİ YENİDEN DEĞERLENDİRMEK

GİRİŞ

Tasarım, mimarlık ve moda alanlarındaki eski fikir ve akımların, bugünün gereksinimlerini karşılamak üzere sürekli olarak yeniden yorumlandığını görüyoruz. Ancak geçmişi yeniden değerlendirmek, günümüze özgü bir uygulama değildir. 18. ve 19. yüzyılda Avrupalı ülkeler, eski Yunan ve Roma'nın tasarım öğelerini anıt, bahçe ve resimlerinde taklit ederek atalarından ilham almışlardır. Örneğin, 1871'de yeni Alman İmparatorluğu'nun kurulmasından sonra ülke, gücünü ve monarşiye dayalı önceki yönetimlerden farkını Klasik İlk Çağ'dakileri hatırlatan yapılar inşa ederek göstermiştir. Almanya'nın parlamento binası (Reichstag), Brandenburg Kapısı ve Berlin Zafer Anıtı -sütunlar ve eski Yunan ve Roma tanrılarının heykelleri de dâhil olmak üzere birçok klasik öğeye sahiptir.

Geçmiş sahiplenme arzusu, birtakım olumsuz sonuçları da beraberinde getirmiştir. Örneğin; Osmanlı İmparatorluğu'nda Avrupalıların yürüttüğü arkeolojik kazılar, eski eserlerin bölge halkı tarafından çalınmaktan ya da yok edilmekten "kurtarılması" amacıyla gerçekleştirilmekteydi. Fakat çoğu zaman bu eserler, arkeologlarca izinsiz olarak yurtdışına çıkarılıyor, yani "yağmalanıyordu". Günümüzde hâlen yağmacılık olaylarına rastlamak mümkün. Mesela, ABD'nin 2003'te Irak'ı işgali sırasında, ülkenin ulusal müzesinden binlerce eser çalındı ve pek çok arkeolojik alan talan edildi. Söz konusu dönemde, yüz binlerce kıymetli nesnenin yağmalandığı tahmin ediliyor.



Michael Rakowitz, *The invisible enemy should not exist* [Görünmez düşman var olmamalı], 2007

Peki, bazı nesnelere -bazı tarihleri- diğerlerinden daha değerli yapan nedir? Bu soru çerçevesinde, 1. OTURUM'da öğrenciler, klasik Yunan ve Roma tasarım öğelerinin 18. ve 19. yüzyıllarda yeniden kullanımı üzerine bir araştırma yapacaklar. 2. OTURUM'da ise, "değer" düşüncesine daha yakından bakarak, *Geçmişe Hücum* sergisinin sanatçılarından Michael Rakowitz'in *Değeri ne olursa olsun...* adlı işini değerlendirecekler. Öğrenciler, bu enstalasyona gönderme yapacak şekilde, evlerinden ya da gündelik yaşamlarından geçmişle bağlantısı nedeniyle arkeolojik değer taşıdığına -ya da günümüzdeki yaşamı gelecek nesillere anlatma potansiyeli olduğuna inandıkları nesnelere bir araya getirecekler.

HEDEFLER

- *Sanat, mimarlık ve tasarımı entelektüel, toplumsal ve siyasi tarih bağlamında düşünmek*
- *Avrupa'daki imparatorlukların oluşumunda, eski Yunan ve Roma tasarımlarının yeniden kullanımını araştırmak*
- *"Tarihsel değer" kavramını eleştirel olarak incelemek*

TERMİNOLOJİ

Anıt — Bir kişi ya da olayın hatırasına dikilen taş ya da bina; abide

El koyma — Üstüne konmak, zorla almak

Eser — Emek sonucu ortaya konulmuş ürün, yapıt

Klasik İlk Çağ — İç içe geçmiş eski Yunan ve eski Roma medeniyetlerini içeren, Akdeniz merkezli uzun bir kültürel tarih dönemine dair geniş kapsamlı terim

Yağmacılık — Özellikle savaş dönemlerinde yapılan hırsızlık; talan



British Museum

GEÇMİŞİ YENİDEN DEĞERLENDİRMEK: 1. ÖZELURUM

MALZEME: Araştırma yapmak için internet erişimi olan bilgisayarlar, projeksiyon makinesi (isteğe bağlı)

1. Bu sayfanın birer kopyasını öğrencilere dağıtın ya da bir projeksiyon makinesiyle Mermer Kemer, Titus Kemer ve Zafer Takı'nın görüntülerini sınıfa gösterin. Titus Kemerı eski Roma döneminde yapılmışken, Mermer Kemer ve Zafer Takı 19. yüzyılda tasarlanıp inşa edilmiştir. Öğrencilere göre, bu yapılarda hangi klasik özellikler yansıtılmış?

2. Şimdi sınıfı dörderli gruplara bölün. Her bir gruba aşağıdaki yapılardan birini verin:

- Panthéon — Paris, Fransa
- Beyaz Saray — Washington, DC, ABD
- Zafer Takı — Paris, Fransa
- Aziz İshak Katedrali — St. Petersburg, Rusya
- British Museum — Londra, İngiltere
- Mermer Kemer — Londra, İngiltere
- Zafer Anıtı — Berlin, Almanya
- Reichstag (Parlamento binası) — Berlin, Almanya

3. Gruplar, ev ödevi olarak ya da okul kütüphanesi veya bilgisayar laboratuvarında yapılarını araştıraraklar. Her gruptan aşağıdaki sorulara cevap vermelerini isteyin:

- Bu, ne tür bir yapı; işlevi nedir?
- Kim tarafından yaptırılmış; masrafları kim karşılamış?
- Yapı nasıl bir yerde bulunuyor? (Örneğin, bir meydana ya da bir parkta mı yer alıyor? Şehir merkezinde mi, yoksa taşrada mı bulunuyor?)
- Yapının inşası, belirli bir tarihsel dönem ile bağlantılı mı?



Titus Kemerı, Roma (MS 81)



Mermer Kemer, Londra (1828)

4. Araştırma tamamlanınca sınıf içi bir tartışma düzenleyerek, öğrencilerden Titus Kemerini ile araştırdıkları yapının özellikleri arasındaki benzerlikleri belirlemelerini isteyin. Öğrencilere göre, geçmişten esinlenilmiş hangi mimari özellikler söz konusu?

TARTIŞMA

- 18. ve 19. yüzyıl bina ve anıtlarında hangi klasik mimari özelliklerin yansıtıldığını görüyorsunuz?
- İstanbul'da eski tasarım öğeleri ya da mimari özelliklerin yeniden kullanıldığı bir bina ya da anıt gördünüz mü? Nerede?
- Mimari ve tasarımda eski tarz ve öğelerin taklit edilmesinin nedenleri nelerdir? Ülkelerin belirli bir tarihsel döneme görsel göndermelerde bulunmasını teşvik eden ne olabilir?
- SALT Galata'nın (eski Osmanlı Bankası binası) girişindeki friz kalıbını inceleyin. Binanın tarihi göz önüne alındığında, sizce bu motif neden eklenmiştir?



Zafer Takı, Paris, Fransa (1806-1836)

GEÇMİŞİ YENİDEN DEĞERLENDİRMEK: 2. OTURUM

MALZEME: Bulunmuş nesnelere, dijital fotoğraf makinesi ya da cep telefonu kamerası (varsa)

Sanatçı Michael Rakowitz, 2010 yılında SALT tarafından, arkeolojik çalışmaların günlük yaşam içerisinde nasıl işlev görebileceğini araştıran ve *Geçmişe Hücum* sergisinin tarihsel anlatımına göndermede bulunan bir enstalasyon hazırlamaya davet edildi. Aynı yıl İstanbul'da bir ay geçiren Rakowitz, kentin tarihi mekânlarında ve antika dükkanlarında hangi tür değerli eşyanın, rastgele nesnenin ve hatta ıvır zıvırın geride bırakıldığını keşfetti.

Rakowitz, enstalasyonu oluşturmak üzere farklı muhit ve kuşaklardan İstanbulluları, evlerinden, kişisel koleksiyonlarından ya da gündelik yaşamlarından arkeolojik önem taşıyabilecek nesnelere seçmeye davet etti. Bu nesnelere, İstanbul'daki yaşam koşulları ile geçmiş ya da güncel sosyal çevreleri, mevcut zevkleri, davranış biçimlerini ve gündelik yaşamın ekonomik şartlarını tanımlamaya yardımcı nitelikte olması gerekmektedir.

Sanatçı, SALT Galata'da atölyeler düzenleyerek, aralarında ilköğretim ve lise öğrencilerinin de yer aldığı katılımcılardan getirdikleri nesnelere anlam ve önemlerini dinledi. Seçilen nesnelere sahiplerine, sergi süresince söz konusu nesneyi ödünç verme ya da SALT'ın kalıcı koleksiyonuna bağışlama seçeneği sunuldu. Bu nesnelere şu anda, sahiplerinin adını ve projeye ilişkilerini içeren etiketlerle birlikte *Geçmişe Hücum* sergisi kapsamında gösterilmektedir.

Sınıf olarak, SALT Galata'daki *Geçmişe Hücum* sergisini ziyaret edin. Öğrenciler, Michael Rakowitz'in hazırladığı enstalasyona bir gönderme yapacak şekilde, tarihsel olarak "değerli" olduğunu düşündükleri nesnelere bir araya getirecekler.



4 Kasım 2011'de Beyoğlu İTO Kız Teknik ve Meslek Lisesi öğrencilerinin katılımıyla gerçekleştirilen *Değeri ne olursa olsun...* atölyesi.



3 Kasım 2011'de Avusturya Lisesi öğrencilerinin katılımıyla gerçekleştirilen *Değeri ne olursa olsun...* atölyesi.

1. Bu etkinliğe SALT Galata’da, Michael Rakowitz’in *Değeri ne olursa olsun...* adlı işi hakkında bir tartışmayla başlayın. Bu enstalasyonu ne tür nesnelere oluşturuyor? Öğrenciler bu nesnelere arkeolojik değeri taşıdığını düşünüyorlar mı? Neden?

2. Sınıfa döndüğünüzde, öğrencileri “değer” kavramı üzerine konuşmaya teşvik edin. Geçmişin hangi yönleri ya da kalıntılarını değerli, hangilerini değersiz buluyorlar? Bunlar, tasarım öğeleri ve tarzlarından fikirlere ya da siyasal hareketlere kadar çeşitlilik gösterebilir.

3. Şimdi öğrenciler, kendi grup enstalasyonlarını yaratacaklar. Öğrencilerden ev ödevi olarak, günümüz İstanbul’undaki yaşamı gelecek nesillere tanımlama açısından değeri taşıyabilecek bir nesne bulup sınıfa getirmelerini isteyin.

4. Öğrencilere nesnelere sınıfa sunma fırsatını verin. Varsa dijital fotoğraf makinesi ya da cep telefonu kameralarıyla seçtikleri nesnelere fotoğraflamalarını isteyin. Öğrenciler, çektikleri fotoğraflar ile nesnelere tarihsel değeri üzerine yaptıkları konuşmaların sonuçlarını paylaşan çevrimiçi bir albüm oluşturmalıdırlar.

TARTIŞMA

- “Değer” kavramını hangi farklı şekillerde tanımlarsınız? Örneğin, ekonomik olarak değerli olan bir şeye karşılık tarihsel, kültürel ya da toplumsal olarak değerli olan bir şey arasındaki fark nedir?
- Michael Rakowitz’in enstalasyonunda sergilenen nesnelere sizi şaşırtan oldu mu? Neden?
- Kendi nesnenizi sınıf arkadaşlarınızın getirdiği nesnelere karşılaştırdığınızda, “değer”i öznel bir kavram olarak görüyor musunuz?



ARAŞTIR VE TARTIŞ: İŞTAR KAPISI

Geçmişe Hücum sergisi sanatçılarından Michael Rakowitz, 2007 yılında, Irak Ulusal Müzesi'nden çalınan eserler çerçevesinde, *The invisible enemy should not exist* [Görünmez düşman var olmamalı] adlı bir sergi yaptı. Bu eserlerin nerede olduğunun yanı sıra işgal ve müzenin talan edilmesi etrafındaki olaylar silsilesine dair sorular yöneltten Rakowitz'in projesinin en önemli parçası, yağmalanan arkeolojik eserleri yeniden kurgulama çabasını simgeleyen bir dizi heykeldi. Yeniden kurgulanan eserler, Orta Doğu'ya özgü hazır gıdaların paketlerinden ve Arap gazetelerinden -Irak toplumunu simgeleyen ve ABD çapında bulunabilen nesnelere- yapılmıştı. Sergi, hâlen kayıp olan yedi binden fazla nesnenin geri kazanılmasına ilişkin süregelen vaadin başlangıcını temsil etti.

Serginin başlığı, eski Babil'in İştâr Kapısı'ndan geçen tören yolu Aj-ibur-shapu'nun doğrudan çevirisiydi. Sergide, kapının kazısına ve Alman arkeolog Robert Koldewey tarafından 1914'te Irak'tan götürülmesine dair Rakowitz'in çizimleri yer aldı. Koldewey'in kazıp çıkardığı malzemelerden oluşan kapının canlandırımı, günümüzde Berlin'deki Bergama Müzesi'nin kalıcı koleksiyonunun bir parçasıdır. Kapının çok sayıda orijinal parçası, aralarında İstanbul Arkeoloji Müzeleri'nin de bulunduğu dünya çapındaki müzelerde sergilenmektedir. 1950'li yıllarda Irak hükümeti, Saddam Hüseyin'in kendi hükümdarlığına bir anıt olarak yarattığı eski Babil kenti canlandırımının yakınlarında kapıyı yeniden inşa etmiştir. Yeniden canlandırılan İştâr Kapısı, Irak'ta, ABD askerleri tarafından en çok fotoğraflanan ve görüntüleri internette paylaşılan yer olmuştur.

Daha önceki etkinliklerin bir devamı olarak, öğrencilerinizin Babil'deki İştâr Kapısı'nın çeşitli şekillerde canlandırımını bağımsız olarak araştırmalarına fırsat verin. Mümkünse, kapının koleksiyonlarındaki parçalarını görmek -ve eski eserlerin taşınması, sahiplenilmesi ve geçmişin yeniden değerlendirilmesi hakkındaki



İştâr Kapısı, Pergamon Museum, Berlin

tartışmanıza devam etmek- üzere sınıf olarak İstanbul Arkeoloji Müzeleri'ni ziyaret edin. Müze, Pazartesi'den Cuma'ya 9.30 ile 17.00 saatleri arasında açıktır; giriş öğrencilere ücretsizdir.

TARTIŞMA

- *Arkeolojik bir nesnenin taşınması ve yeniden kurgulanması sizce asıl anlamını nasıl değiştirir? Örneğin, İştâr Kapısı'nın farklı canlandırmaları, anıtın önemi ya da görsel etkisini ne şekilde etkilemiştir?*
- *Sizce eski bir eseri asıl alanında tutmaya karşılık bir müzeye taşınmanın yararları ve faydaları nelerdir?*

KAPANIŞ TARTIŞMASI: MODERN MİRAS POLİTİKALARI

Geçmişe Hücum sergisini ziyaret edip bu yorumlama rehberinde bulunan bazı tartışma ve etkinliklere katıldıktan sonra, öğrencileriniz, geçmişten unsurlarının tarihsel olarak “yeniden değerlendirilmesi” üzerine düşünmüş, arkeoloji bağlamında kültürel sahiplenme kavramını eleştirel olarak incelemiş ve belirli nesne, fikir ve tarihsel dönemlerin neden daha değerli kabul edildiğini araştırmış olacaklar.

Öğrencilerinizin sergi deneyimine bir sonuç teşkil etmesi için, güncel miras politikaları üzerine bir konuşma geliştirmenizi öneririz. Günümüzde, “üstün evrensel değer”e sahip olduğu düşünülen ve belli ölçütleri karşılayan kültürel ve doğal varlıklar, Birleşmiş Milletler Eğitim, Bilim ve Kültür Örgütü’nün (UNESCO) Dünya Mirası Listesi’ne alınmaktadır. Bu liste, değerli alanların yıkım, bozulma ya da taşınmadan korunmalarında öncelik tanınmasını sağlamaktadır. Dünya Mirası Listesi’ne alınmış bir alana sahip olmak, bir ülke için çok önemlidir; çünkü bu, turizmi canlandırabilir, ticareti artırabilir, ulusal ve bölgesel kimliklerin tanıtımına katkı sunabilir. Dünya Mirası Listesi’nden örnek olarak, Hindistan’daki Tac Mahal, Irak’taki müstahkem Hatra şehri ve Küba’da Old Havana verilebilir.

Ancak Dünya Mirası Listesi’nde olmanın olumsuz tarafları da vardır. Yeterli altyapısı (çöp toplama, kanalizasyon, ulaşım vb.) olmayan alanlara miras statüsü verilmesi, turizmdeki ani artışlar nedeniyle alana zarar verebilir. Üstelik UNESCO, miras statüsü verdiği alanlara ilişkin gelecekte alınacak tüm kararlarda hak iddia etmektedir; bu nedenle, listedeki hiçbir alan UNESCO’nun onayı olmadan yenilenemez.



Stephan Petermann, SALT Beyoğlu, 16 Eylül 2011

Koruma ve yenileme arasındaki gerilimin yakın dönemdeki örneklerinden biri, 2006 yılından bu yana, belli yapıların -örneğin, Süleymaniye ve Zeyrek’teki ahşap evler, eski şehir surları- korunup yenilenmemesi durumunda miras statüsünün kaldırılması tehdidi altında olan

İstanbul’da gözlemlenebilir. UNESCO ayrıca, Haliç metro inşaatı ile İstanbul’un Avrupa ve Anadolu yakalarını birleştirmesi planlanan deniz altı raylı sistem tüp geçidi Marmaray projesi hakkında da endişelerini ifade etmiştir. Her iki proje de trafik sıkışıklığını rahatlatmayı amaçlamakla birlikte, çevreciler bu inşaatların çevre üzerinde ve şehrin silüetinde geri döndürülemez etkileri olacağını ifade etmektedirler.

Mimar Stephan Petermann’ın miras korumasını ve “miras”ın tanımlanmasının zorluğunu tartıştığı videoyu seyredin. Sonrasında sınıf olarak, İstanbul’un UNESCO statüsü hakkında mevcut çelişki üzerine düşünün. Sizce tarihi ve kültürel mirasın bir şehir ve o şehirde yaşayanlar üzerinde nasıl bir etkisi var?

TARTIŞMA

- İstanbul'daki miras politikaları hakkındaki düşünceniz nedir? Hem eski alanları koruyup hem de yeni kentsel altyapılar yaratılabilir mi?
- Size miras alanları için ölçütler yaratma görevi verilseydi, bu nitelikler neler olurdu?
- Hangi nesne, eser, yapı ve alanların korunması gerektiğine sizce kim karar vermeli?
- “Evrensel değer”den -küresel düzeyde önemli ve değerli olabilecek bir şeyden- söz etmek sizce mümkün mü?

TERMINOLOJİ

Altyapı — Bir ülke, devlet ya da bölgenin kamu işlerinden oluşan sistem; ayrıca, bir etkinlik için gerekli kaynaklar (personel, binalar ya da donanım gibi)

Dünya Mirası Listesi — UNESCO'nun “üstün evrensel değer”e sahip addettiği, kültürel ve doğal varlıkların listesi

Evrensel — Dünyanın her yerinde var olan ya da meydana gelen

Koruma — Zarar, hasar ve yıkımdan sakınma

Kültürel miras — Bir grup ya da toplumun geçmiş nesillerinden miras kalan fiziki eserleri ile manevi özelliklerinden oluşan servet

UNESCO (Birleşmiş Milletler Eğitim, Bilim ve Kültür Örgütü) — Birleşmiş Milletler'in (BM) özelleşmiş bir dairesi. Amacı “adalet, hukukun egemenliği ve insan haklarının yanı sıra BM Antlaşması'nda beyan edilen temel özgürlüklere ilişkin evrensel saygıyı artırmak üzere eğitim, bilim ve kültürde uluslararası işbirliğini desteklemek aracılığıyla barışa ve güvenliğe katkıda bulunmak” olarak ifade edilmiştir. Milletler Cemiyeti'nin Milletlerarası Fikri İşbirliği Komitesi'nin varisidir.



Başbakan Recep Tayyip Erdoğan, Taksim metro hattını Haliç üzerinden Marmaray projesine bağlaması planlanan bir köprü modelini inceliyor (*Zaman*, 8 Mayıs 2011).

EK KAYNAKLAR

WEB

SALT Online | saltonline.org

İstanbul Arkeoloji Müzeleri
istanbularkeoloji.gov.tr/main_page

UNESCO Dünya Mirası Listesi
whc.unesco.org/en/list

KİTAP VE MAKALELER

İlyada (800 BC)
Homer

Troy and Its Remains [Troya ve Kalıntıları] (1875)
Heinrich Schliemann

“İstanbul ‘‘Tehlike Altındaki Dünya Mirası
Listesi’’ne alınmayacak’’
Habertürk (10 Temmuz 2011)

SESLİ REHBER

[Soundcloud.com/salt-online](https://www.soundcloud.com/salt-online)



İstanbul Arkeoloji Müzesi'ndeki İskender Lahti'nden detay

