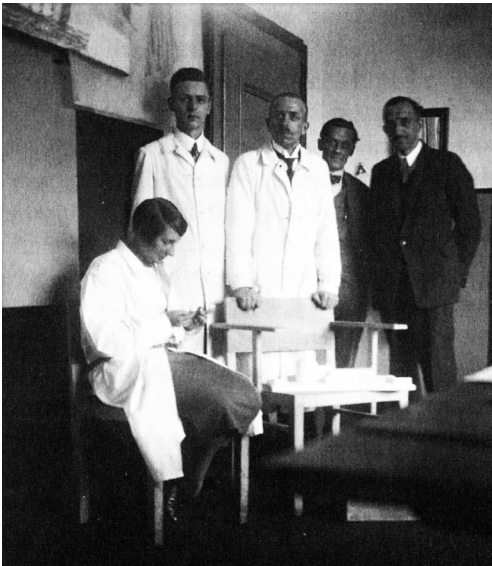


Tarihleri Örgülemek

Avusturyalı ilk kadın mimar Margarete Schütte-Lihotzky (1897-2000), anti-Nazi direniş hareketi aktivistlerindendi. İşçi sınıfı için tasarladığı düşük maliyetli ve rahat belediye konutlarıyla Viyana'da sosyal konutlandırmanın öncülerinden olan mimar Oskar Strand'dan eğitim aldı. Mezuniyetinden sonra yürüttüğü projelerin yanı sıra mimar Adolf Loos ile çalışarak, Birinci Dünya Savaşı malul ve muharip gazileri için toplu konutlar tasarladı. 1926'da, efsanevi mimar ve şehir plancısı Ernst May tarafından Frankfurt Belediye Meclisi İmar Komisyonu'na davet edildi. Almanya'nın en büyük kentlerinden Frankfurt'un konut sıkıntısını çözmesi için May'e siyasi erk ve mali kaynak verilmişti. May ve Lihotzky, May'in bir araya getirdiği mimari kadro ile kentteki binlerce konut ünitesine işlevsel bir netlik ve insani değer kazandırdı. Lihotzky çalışmalarına anaokulları, öğrenci evleri, okullar ve benzeri kamu binaları tasarlayarak devam etti. 1926'da tasarladığı ankastre mutfak prototipi Frankfurt Mutfağı ile büyük ses getirdi. Öyle ki Frankfurt Belediye Meclisi, işçi sınıfı için yeni yapılmış 10 bin daireye, Lihotzky'nin toplu üretim prefabrik mutfaklarından monte ettirdi.



Margarete Schütte-Lihotzky, yapı ekseri, Frankfurt (1926)

Lihotzky, kendisi gibi mimar Lolan eşi Wilhelm Schütte ile yine Frankfurt'ta tanıştı. Weimar Cumhuriyeti'ndeki siyasi durum kötüleşmeye ve aşırı sağ politikalar desteklenmeye başlanınca, Schütte-Lihotzky, Ernst May'in önderliğindeki "Mayıs Tugayı" adlı ekibe katıldı. 17 mimardan oluşan bu ekip, 1930'da trenle Moskova'ya gitti. İşçiler için düşük maliyetli toplu konutlar tasarlamak üzere oradaydılar. Japonya'ya ve ünlü Alman mimar Bruno Taut ile arkadaş olduğu Çin'e yaptığı kısa süreli iş seyahatleri ile konferans gezileri dışında, Schütte-Lihotzky 1937'ye dek Sovyet Sosyalist Cumhuriyetler Birliği'nde kaldı. Stalin'in liderliği oradaki hayatı çekilmez ve aynı zamanda tehlikeli hale getirince, eşile birlikte önce Londra'ya, ardından Paris'e taşındı. Ama kısa bir süre içerisinde rotası başka bir şehre çevrilecekti: İstanbul Devlet Güzel Sanatlar Akademisi'nde eğitimlik yapan Taut, o dönem işsiz olan çifte iş teklifinde bulundu.

1930'lu yılların başında Türkiye, yeni eğitim kurumlarına ve özellikle de esaslı bir eğitim reformuna ihtiyaç duymaktaydı. 1933'te yapılan Üniversite Reformu kapsamında, Darülfünun ve bünye-



Frankfurt Mutfağı (1926)



Viyana'da Hitler'e tezahürat yapan topluluk (Mart 1938)



Atatürk öğrencilerle birlikte (Haziran 1937)

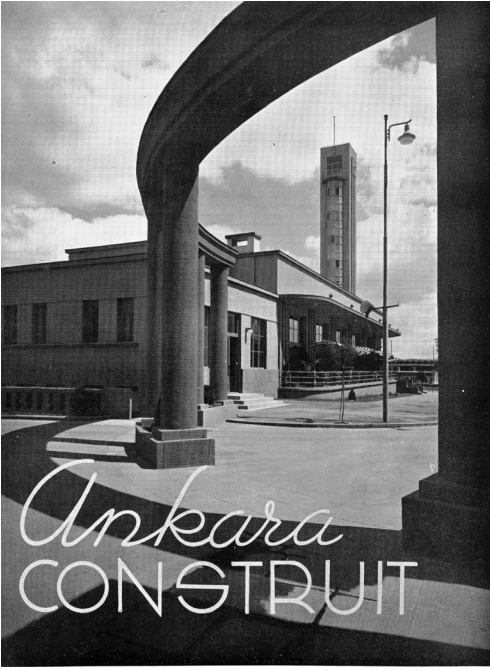
sindeki tüm kurumlar feshedildi. Aynı yılın Ağustos ayında, İstanbul Üniversitesi yeni bir kadro ve yapıyla açıldı. Anadolu'daki ilk üniversite olan Ankara Üniversitesi ise, önceki yıllarda başkentte kurulmuş fakültelerin bir araya getirilmesiyle 1946'da eğitime başladı.

Türkiye'nin akademisyen arayışında olduğu bu yıllarda Avrupa ise, hızla yükselen Nasyonal Sosyalizm tehdidiyle karşı karşıyaydı. Özellikle Yahudi ve liberal ya da sosyal demokrat akademisyenler, kimlikleri ve düşünceleri nedeniyle çok ciddi zorluklara maruz kalıyorlardı.

Margarete Schütte-Lihotzky ve Meşi, 1938'de, Devlet Güzel Sanatlar Akademisi'nde ders vermek üzere İstanbul'a geldi. Ne var ki meslektaşları Bruno Taut, onların gelişinden kısa bir süre sonra hayatını kaybetti. İkinci Dünya Savaşı arifesinde İstanbul, sürgündeki pek çok Avrupalı için güvenli bir buluşma yeri ve özellikle Alman sığınmacılar için yaygın bir destinasyondur.

Türkiye’de kaldığı zaman zarfında Schütte-Lihotzky, müzisyen Béla Bartók ve Paul Hindemith gibi sanatçıların yanı sıra kendisi gibi yabancı akademisyenlerle bir araya gelme imkânı buldu.*

Schütte-Lihotzky, 1938-1940 yılları arasında Milli Eğitim Bakanlığı için çalıştı. Anadolu köyleri için ilkökul prototipleri, Ankara Kız Lisesi için bir ek bina projesi ve Galata Köprüsü’nün Karaköy girişi için bir



* 1930’lu yıllar itibarıyla Türkiye’de çalışmış yabancı sanatçı ve akademisyenlerden bazıları şunlardır: Licco Amar, Heinz Anstock, Fritz Arndt, Erich Auerbach, Rudolf Belling, Kurt Bittel, Helmuth Theodor Bossert, Hugo Braun, Leo Brauner, Ludwig Friedrich Breusch, Harry Dember, Friedrich Dessauer, Herbert Dieckmann, Ernst Diez, Josef Dobretsberger, Wolfram Eberhard, Carl Ebert, Albert Eckstein, Ernst Arnold Egli, Kurt Erdmann, Erwin Finlay-Freundlich, Erich Frank, Traugott Fuchs, Philipp Ginther, Wolfgang Gleissberg, Friedrich Grimm, Hans Gustav Güterbock, Felix Haurowitz, Alfred Heilbronn, Karl Hellmann, Rosemarie Heyd-Burkart, Franz Hillinger, Paul Hindemith, Ernst E. Hirsch, Julius Hirsch, Paul Hoffmann, Clemens Holzmeister, Richard Honig, Joseph Igersheimer, Alfred Isaac, Alfred Kantorowicz, Gerhard Kessler, Curt Kosswig, Walther Kranz, Benno Landsberger, Leopold Levy, Wilhelm Gustav Liepmann, Werner Lipschitz, Hans Marchand, Alfred Marchionini, Eduard Melchior, Max Meyer, Fritz Neumark, Rudolf Nissen, Siegfried Oberndorfer, Gustav Oelsner, Wilhelm Peters, Hans Poelzig, Henry Prost, Paul Pulewka, Hans Reichenbach, Ernst Reuter, Umberto Ricci, Hellmut Ritter, Georg Rohde, Hans Rosenberg, Wilhelm Röpke, Walter Ruben, Alexander Rüstow, Philipp Schwartz, Andreas Bertholan Schwarz, Max Sgalitzer, Leo Spitzer, Fritz Stern, Julius Stern, Karl Strupp, Marie Louis Süe, Bruno Taut, Adolf Treberer, Ernst von Aster, Arthur R. von Hippel, Richard von Mises, Robert Vorhoezler, Martin Wagner, Karl Weiner, Hans Winterstein, Erich Zimmerman, Eduard Zuckmayer.

şölen kulesi tasarladı. Ancak Atatürk ağır hastaydı. Görkemli kutlamalardan kaçınıldığı gibi şölen kulesinin yapımından da vazgeçildi.

Schütte-Lihotzky, o dönemde Nazi rejimine karşı komünist bir direniş örgütleyen Avusturyalı meslektaşı Herbert Eichholzer ile yine İstanbul’da tanıştı. 1939’da, Avusturya Komünist Partisi’ne (KPÖ) katıldı ve 1940 yılının Aralık ayında, Eichholzer ile birlikte Avusturya Komünist direniş hareketiyle gizlice iletişime geçmek üzere Viyana’ya gitti. Varışından sadece 25 gün sonra, 22 Ocak 1941’de Gestapo tarafından tutuklandı. Eichholzer ve yakalanan diğer “komplocular” ihanetle suçlandılar; Volksgerichtshof (Halk Mahkemesi) tarafından ölüm cezasına çarptırılarak 1943’te idam edildiler. Schütte-Lihotzky ise, “yalnızca” 15 yıl hapis cezası aldı. 29 Nisan 1945’te, ABD birlikleri tarafından özgürlüğüne kavuşturulacağı yer olan Bavyera, Aichach’daki bir hapisaneye götürüldü.

Hapisteki arkadaşları, Türkiye Cumhuriyeti Milli Eğitim



Margarete Schütte-Lihotzky ve Wilhelm Schütte Boğaz manzaralı dairelerinde (1938)

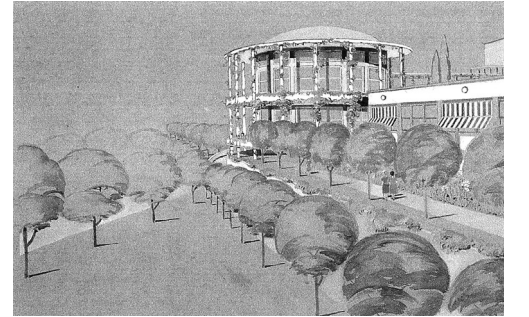


Wilhelm Schütte (soldan üçüncü) ve Robert Vorhoezler (soldan birinci), Türkiyeli mimarlık akademisyenleri ile Edirne’de bir araştırma gezisinde (1940)

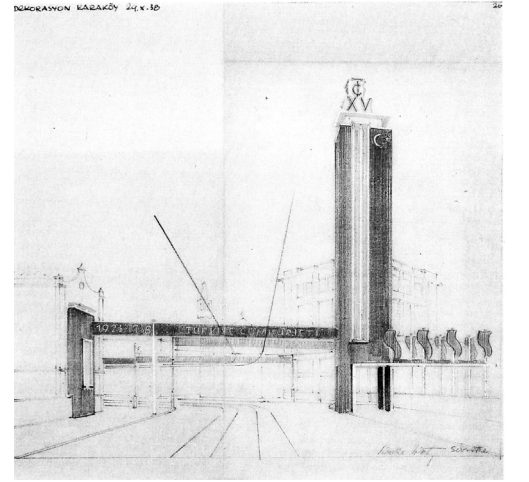
Bakanlığı’ndan, çalışmalarına yeniden ihtiyaç duyulduğunu belirten bir mektup almasını tavsiye ettiler. O tarihlerde Almanya, müttefiki olmasına rağmen Türkiye ile kurduğu iyi ilişkilerden fayda sağlamaktaydı.

Halen İstanbul Devlet Güzel Sanatlar Akademisi’nde ders vermekte olan kocası (1946 yılına dek Türkiye’de kalmıştır) sahte bir belge hazırlayarak, Alman Büyükelçiliği’nden bir kurye aracılığıyla Schütte-Lihotzky’nin Viyana’daki kız kardeşine göndermeyi başardı. Bu gelişmenin sonrasında Schütte-Lihotzky, günlüğüne şu satırları yazmıştır: “Bu mektup Berlin’e zamanında ulaşmasaydı, ölüm cezasına çarptırılacak ve yoldaşlarımla birlikte idam edilecektim.”**

** *Erinnerungen aus dem Widerstand*, Promedia, 1998, s. 124-138.



Margarete Schütte-Lihotzky’nin Ankara Kız Lisesi için hazırladığı ek bina planı (1938)



Margarete Schütte-Lihotzky’nin, Türkiye Cumhuriyeti’nin 15. yıl kutlamaları için tasarladığı şölen kulesinin planı (Atatürk’ün ağır hastalığı nedeniyle proje gerçekleştirilmemiştir.)



Carl Ebert, Ankara Devlet Konservatuvarı'nda öğrencileriyle birlikte (1937)

Alman tiyatro ve opera yapımcısı ve yönetmeni Carl Ebert, 1915'ten 1927'ye kadar Almanya'da oyuncu ve tiyatro yönetmeni olarak çalıştı. 1927'de, Darmstadt'ta Brecht'in *Kentlerin Vahşi Ormanında* adlı oyununu yönetti. 1935-1936 akademik yılında Ankara'ya davet edildi. Ankara Devlet Konservatuvarı'nın tiyatro ve opera bölümünü kurdu. 1944'e kadar tiyatro tabikat sahnesi ile opera stüdyosunun yöneticiliğini yapan Ebert, konservatuvara, opera ve tiyatro öğrencilerinin halk gösterilerinde sahneye çıkabilecekleri bir uygulama tiyatrosu da kazandırdı.



İstanbul Devlet Güzel Sanatlar Akademisi'nin resim stüdyosu (1927)

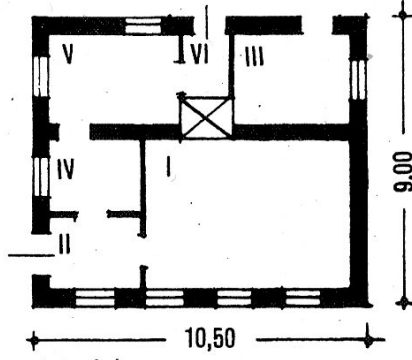
Şekil 1: 30 öğrencilik okul

Şekil 2: 50-60 öğrencilik okul

Şekil 3: Öğretmen odalı, 50-60 öğrencilik okul

Şekil 4: Öğretmen odalı, 100-120 öğrencilik okul

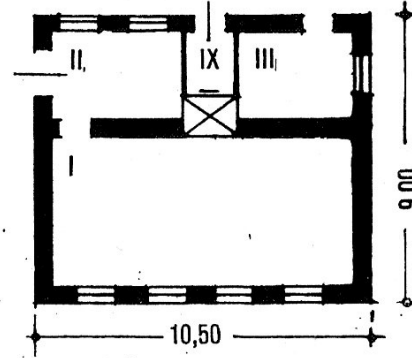
Şekil 5: İki öğretmenlik odası bulunan, 100-120 öğrencilik okul



Şekil. 1

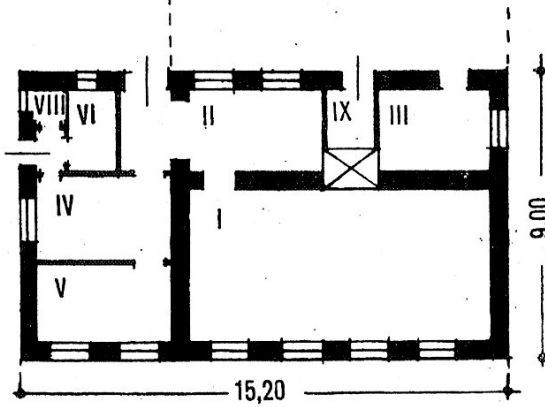
BİRİNCİ İNŞAAT SAFHASI:
30 TALEBELİK BİR SINIFLI MEKTEP, MUALLİM İKAMETGÂHİLE BİRLİKTE

VEYAHUT

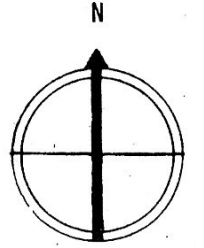


Şekil. 2

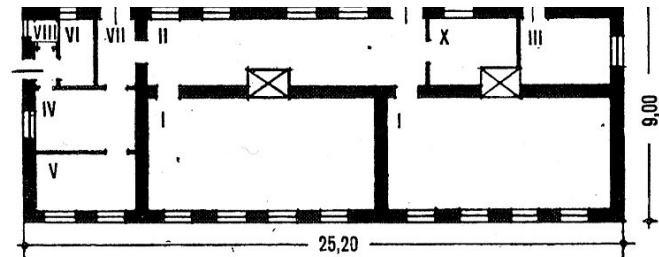
BİRİNCİ İNŞAAT SAFHASI:
50-60 TALEBELİK BİR SINIFLI MEKTEP, MUALLİM İKAMETGÂHI YOKTUR



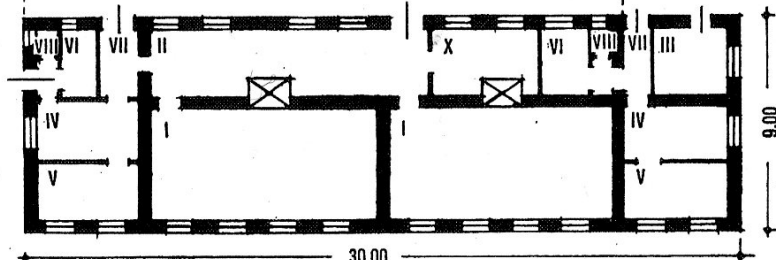
Şekil. 3



Plan - 1



ÜÇÜNCÜ İNŞAAT SAFHASI:
100-120 TALEBELİK İKİ SINIFLI MEKTEP, BİR MUALLİM İKAMETGÂHİLE BİRLİKTE



ÜÇÜNCÜ VEYA DÖRÜNCÜ İNŞAAT SAFHASI:
100-120 TALEBELİK İKİ SINIFLI MEKTEP, İKİ MUALLİM İKAMETGÂHİLE BİRLİKTE

Peçesi Açılan Modernizm

Günümüzde kullanılan 29 harfli Türk alfabesi, Mustafa Kemal Atatürk'ün eğitim ve kültür alanındaki inkılaplarının bir adımı olarak 1 Kasım 1928'de yürürlüğe giren Yeni Türk Harflerinin Kabul ve Tatbiki Hakkında Kanun ile kabul edilmiştir. Osmanlı alfabesinin yerine kullanılmaya başlanan Türk alfabesi, Latin harfleri temel alınarak oluşturulmuştur.

Harf İnkılabı'nın halk üzerindeki etkisi, 1932'de Türk Dili Tetkik Cemiyeti'nin (bugünkü adıyla Türk Dil Kurumu) kurulması ve Milli Eğitim Bakanlığı'nın ülke çapında halk eğitim merkezleri açılmasını kapsayan kampanyalarıyla artmıştır. 1930'lı yıllarda ülke genelinde ortalama yüzde 20 olan okuryazarlık oranı bugün yüzde 90'ın üzerindedir. Reformlar ayrıca, 1934'te kabul edilen ve özel yayıncılık sektörüne güç kazandıran Basma Yazı ve Resimleri Derleme Kanunu ile desteklenmiştir. 1939'da ise telif hakları, matbaacılık, okuryazarlık oranının iyileştirilmesi ve bilimsel yayınlar gibi konuları tartışmak üzere Ankara'da I. Türk Neşriyat Kongresi düzenlenmiştir.



Dönemin Milli Eğitim Bakanı Hasan Ali Yücel, Köy Enstitüsü'nde okuyan bir öğrenci ile birlikte (1940)

1928'de, Türkiye'deki en önemli sorun kitlelerin eğitimiydi. Genç cumhuriyet, bu sorunun çözümü için öncelikle okuryazarlık oranının en düşük olduğu kırsal bölgeleri hedefleyen bir okuma-yazma seferberliği başlattı. 1930'lı yılların ortalarında, Anadolu'nun çoğu köyünde ne bir okul ne de bir öğretmen vardı. 1940 itibarıyla, her köyde bir okul kurup halka eğitim vermeye başlayacak öğretmenler yetiştirmek üzere Köy Enstitüleri açılmaya başlandı. Kısa ömürlerine rağmen, bu enstitüler sayesinde ülke genelindeki okul sayısında kayda değer bir artış yaşandı.

Öğrenciler, köylerdeki en başarılı çocuklar arasından seçilirdi. Birçok enstitüde kendi okul binalarını inşa eden öğrenciler, er-

zaklarını ekip biçerek sağarlardı. Matematik, fen ve tarih gibi derslerin yanı sıra inşaat, sanat ve zanaat gibi alanlarda uygulamalı eğitim alan öğrencilerin gündelik programları sabah jimnastiği, okuma saatleri ve çiftçiliği de kapsamaktaydı. Ayrıca, öğretmenleri ile okul yönetimini özgürce eleştirebildikleri haftalık toplantılar yapılırdı.

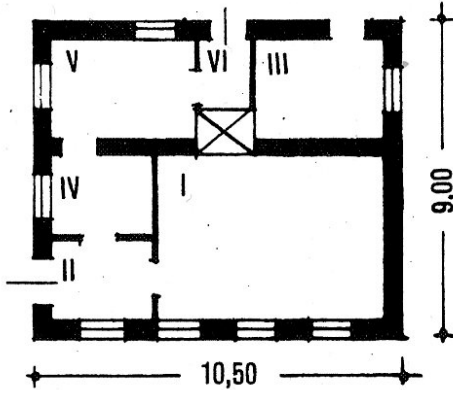
Bu eğitim projesi süresince, toplam 20 Köy Enstitüsü ile bir Yüksek Köy Enstitüsü kuruldu. Yaklaşık 25 bin mezun veren Köy Enstitüleri 1954'te kapatıldı.



Peçesi Açılan Modernizm / Tarihleri Örgülemek



1938-1940 yıllarında Milli Eğitim Bakanlığı için çalışan mimar Margarete Schütte-Lihotzky'nin tasarladığı 30 öğrencilik okulun (10,50 x 9,00 m) Köy Enstitüleri öğrencileri tarafından inşa edilip edilmediğine dair bir kanıtımız bulunmuyor. Fakat sanatçılar her zaman olgularla kurguyu bir araya getirecek hayal gücüne sahiptirler.



Bu proje için tasarlanan yapıda, Margarete Schütte-Lihotzky'nin orijinal yerleşim planının ¼ ölçekli hali uygulanmıştır.

Tanzimat

21 Ocak-16 Mayıs 2010

Augarten Contemporary, Viyana

Modern Denemeler 3

22 Kasım 2011-22 Ocak 2012

SALT Galata, İstanbul

